


СОГЛАСОВАНО
Управляющим Советом
протокол № 4 от 29.03.19

 Р.Ф.Марданова

УТВЕРЖДАЮ
И.о.директора ГБОУ СОШ
с. Старое Ермаково
 Тимадиева Р.Х.
Приказ № 28 от 29.03.19



Отчет
о результатах самообследования
структурного подразделения
«Детский сад «Радуга» Чулпанского филиала государственного
бюджетного общеобразовательного учреждения средней общеобразова-
тельной школы с. Старое Ермаково муниципального района Камыш-
линский Самарской области
за 2018 год

Аналитическая часть

I. Общие сведения об образовательной организации

| | |
|--|---|
| Наименование образовательной организации | структурное подразделение «Детский сад «Радуга» Чулпанского филиала государственного бюджетного общеобразовательного учреждения Самарской области средней общеобразовательной школы с. Старое Ермаково муниципального района Камышлинский Самарской области |
| Руководитель | Гимадиева Равиля Хайдаровна |
| Адрес организации | 446981, Самарская область, Камышлинский район, п. Чулпан, ул. Центральная, д 7 |
| Адрес электронной почты | doo3_st_ermak_sch_kmsh@samara.edu.ru |
| Телефон, факс | 8 (84664) 3-15-84 |
| Учредитель | Самарская область |
| Дата создания | 2013 год |
| Лицензия | 63Л01 № 0001891 рег. № 6402 от 23.12.2015 г. |

структурное подразделение «Детский сад «Радуга» Чулпанского филиала государственного бюджетного общеобразовательного учреждения Самарской области средней общеобразовательной школы с. Старое Ермаково муниципального района Камышлинский Самарской области (далее Детский сад) расположено в жилом районе села вдали от торговых мест. Здание детского сада построено по типовому проекту. Проектная наполняемость на 80мест. Общая площадь здания 281,6 кв.м.

Цель деятельности Детского сада – осуществление образовательной деятельности в соответствии с основной образовательной программой дошкольного образования.

Предметом деятельности Детского сада, является формирование общей культуры воспитанников, развитие физических, интеллектуальных, нравственных, эстетических и личностных качеств с учетом возрастных и индивидуальных особенностей, формирование предпосылок учебной деятельности, сохранение и укрепление здоровья детей, обеспечение их социальной успешности.

Режим работы Детского сада:

Рабочая неделя - пятидневная, с понедельника по пятницу. Длительность пребывания детей в группах- 10,5 часов. Режим работы групп - с 7.30 до 18.00 ч. Выходные дни: суббота, воскресенье, праздничные дни, установленные законодательством РФ.

II. Система управления организации

Управление Детским садом осуществляется в соответствии с действующим законодательством Российской Федерации: Законом РФ «Об образовании в Российской Федерации» от 29.12.2012 № 273-ФЗ, «Порядком организации и осуществления образовательной деятельности по общеобразовательным программам дошкольного образования», Уставом организации.

Управление Детским садом строится на принципах единоначалия и самоуправления, обеспечивающих государственно-общественный характер управления.

Формами самоуправления являются: Общее собрание трудового коллектива, Педагогический совет, Родительский комитет, Управляющий совет школы.

Деятельность коллегиальных органов управления осуществляется в соответствии с Положениями: Положение о Собрании трудового коллектива, об Управляющем совете школы. Представительным органом работников является действующая в Детском саду первичная профсоюзная организация (ППО).

Руководитель осуществляет непосредственное руководство учреждением и несет ответственность за деятельность учреждения.

Вывод: действующая система управления позволяет оптимизировать управление, включить в пространство управленческой деятельности значительное число педагогов, работников Детского сада и родителей (законных представителей).

III. Оценка образовательной деятельности

Образовательная деятельность в Детском саду организована в соответствии с [Федеральным законом от 29.12.2012 № 273-ФЗ «Об образовании в Российской Федерации»](#), [ФГОС дошкольного образования](#), [СанПиН 2.4.1.3049-13 «Санитарно-эпидемиологические требования к устройству, содержанию и организации режима работы дошкольных образовательных организаций»](#).

Образовательная деятельность ведется на основании утвержденной основной общеобразовательной программы дошкольного образования, которая составлена в соответствии с [ФГОС дошкольного образования](#), с учетом примерной образовательной программы дошкольного образования «От рождения до школы» под редакцией Н.Е. Вераксы, Т.С. Комаровой, М.А. Васильевой, санитарно-эпидемиологическими правилами и нормативами, с учетом недельной нагрузки.

При планировании воспитательно – образовательного процесса педагоги используют следующие программы и педагогические технологии:

- художественного воспитания, обучения и развития детей «Цветные ладошки», И.А.Лыкова.
- «Конструирование и ручной труд в детском саду», Л. В. Куцакова.
Экологическое направление:
- Программа «Юный эколог», С.Н. Николаева.
- Программа «Математика в детском саду», Е.В.Колесникова.
- О.П.Радынова «Музыкальные шедевры».

Детский сад посещают 5 воспитанников в возрасте от 1 года до 8 лет. Функционирует 1 группа общеразвивающей направленности. Из них:

Разновозрастная смешанная дошкольная – 5 детей;

В Детском саду во всех возрастных группах была проведена педагогическая диагностика (мониторинг) достижения детьми планируемых результатов освоения основной образовательной программы дошкольного образования. Мониторинг проводился по образовательным областям:

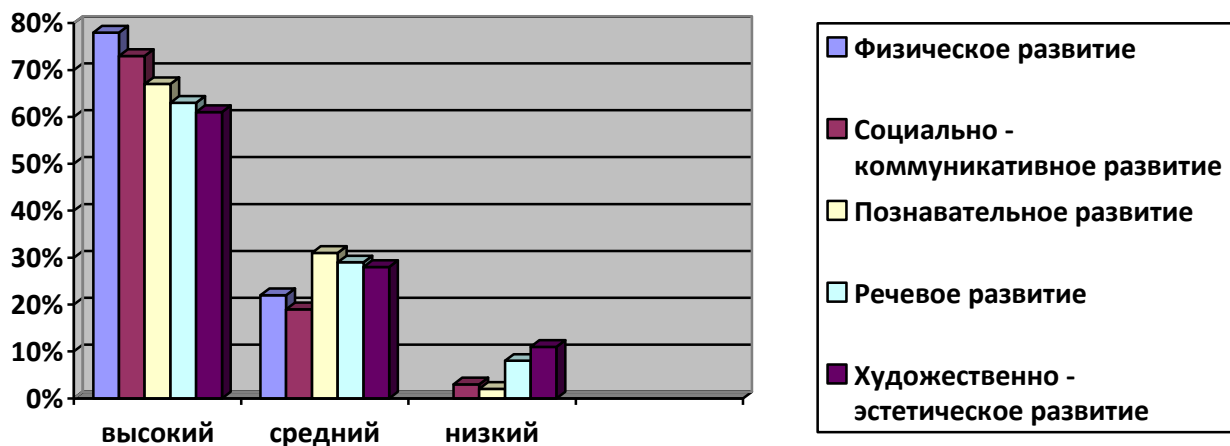
- Социально-коммуникативное развитие;
- Познавательное развитие;
- Речевое развитие;
- Художественно-эстетическое развитие;
- Физическое развитие.

Педагогическая диагностика проводилась воспитателями всех возрастных групп при помощи следующих методов: наблюдение, проблемная ситуация, беседа, анализ детских работ.

Результаты выполнения образовательной программы Детского сада
Общие показатели по образовательным областям.

| Образовательные области | Уровни развития | | |
|--------------------------------------|-----------------|---------|--------|
| | высокий | средний | низкий |
| Физическое развитие | 78% | 22% | - |
| Социально - коммуникативное развитие | 73% | 19% | 3% |

| | | | |
|---------------------------------------|-----|-----|-----|
| Познавательное развитие | 67% | 31% | 2% |
| Речевое развитие | 63% | 29% | 8% |
| Художественно - эстетическое развитие | 61% | 28% | 11% |



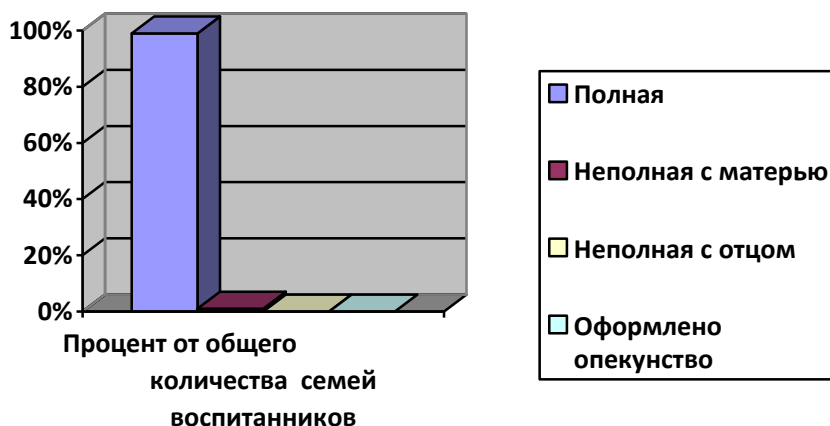
Результаты педагогической диагностики освоения образовательной программы воспитанниками по образовательным областям на конец учебного года показали высокий и средний уровень. Наблюдается стойкая положительная динамика продвижения воспитанников по всем образовательным областям образовательной программы. Результаты освоения образовательной программы по образовательным областям находится в диапазоне среднего и высокого уровня в зависимости от образовательной области и возрастной группы. Наиболее высокие показатели в таких областях, как социально-коммуникативное развитие и физическое развитие. Речевое развитие требует пристального внимания педагогов, т.к. в данной образовательной области показаны наиболее низкие результаты освоения программного материала. Анализ результативности воспитательно-образовательной работы свидетельствует о достаточно стабильной и успешной работе педагогического коллектива. Программные задачи педагогами практически реализованы в полном объеме.

Воспитательная работа

Чтобы выбрать стратегию воспитательной работы, в 2018 году проводился анализ состава семей воспитанников.

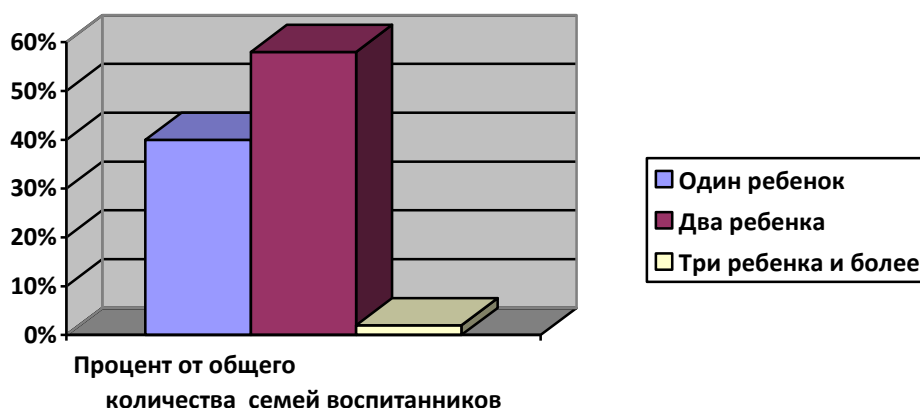
Характеристика семей по составу

| Состав семьи | Процент от общего количества семей воспитанников |
|------------------------|--|
| Полная | 99% |
| Неполная с матерью | 1% |
| Неполная с отцом | 0% |
| Оформлено опекуновство | 0% |



Характеристика семей по количеству детей

| Количество детей в семье | Процент от общего количества семей воспитанников |
|--------------------------|--|
| Один ребенок | 40% |
| Два ребенка | 58% |
| Три ребенка и более | 2% |



Воспитательная работа строится с учетом индивидуальных особенностей детей, с использованием разнообразных форм и методов, в тесной взаимосвязи воспитателей, специалистов и родителей. Детям из неполных семей уделяется большее внимание в первые месяцы после зачисления в Детский сад.

Дополнительное образование

В 2018 году в Детском саду работал кружок по художественно-эстетическому направлению: «Радуга красок» (нетрадиционное рисование),

IV. Оценка функционирования внутренней системы оценки качества образования.

Учитывая, что качество образования – это комплексная характеристика, выражающая степень соответствия образовательным стандартам (ФГОС): т.е. условиям реализации образовательной программы и потребностям заказчика образовательных услуг. В Детском саду для каждого из условий разработаны оценочные показатели. Оценка условий осуществляется в течение всего учебного года, чтобы иметь возможность принимать управленческие решения в соответствии с полученными результатами.

Состояние здоровья и физического развития воспитанников удовлетворительные. 86 процентов детей успешно освоили образовательную программу дошкольного образования в своей возрастной группе.

В период с 16.10.2018 по 20.10.2018 проводилось анкетирование родителей, получены следующие результаты:

- доля получателей услуг, положительно оценивающих доброжелательность и вежливость работников организации, – 85 процент;
- доля получателей услуг, удовлетворенных компетентностью работников организации, – 95 процента;
- доля получателей услуг, удовлетворенных материально-техническим обеспечением организации, – 63 процентов;
- доля получателей услуг, удовлетворенных качеством предоставляемых образовательных услуг, – 85 процента;
- доля получателей услуг, которые готовы рекомендовать организацию родственникам и знакомым, – 90 процента.

Анкетирование родителей показало высокую степень удовлетворенности качеством предоставляемых услуг

V. Оценка кадрового обеспечения

Детский сад укомплектован педагогами на 100 процентов согласно штатному расписанию. Всего работают 2 работника. Педагогический коллектив Детского сада насчитывает 1 воспитатель.

Курсы повышения квалификации в 2018 году прошел 1 педагога. Воспитатель имеет среднее педагогическое образование.

| № | Должность | Количество | % |
|----|-------------|------------|------|
| 1. | Воспитатель | 1 | 100% |

| № | Образование | Количество | % |
|----|--------------------------|------------|------|
| 1. | Среднее профессиональное | 1 | 100% |

| № | Квалификация | Количество | % |
|---|-----------------------------------|------------|------|
| 1 | Соответствие занимаемой должности | 1 | 100% |

VI. Оценка учебно-методического и библиотечно-информационного обеспечения

Библиотечный фонд располагается в методическом кабинете, в группах детского сада. Библиотечный фонд представлен методической литературой по всем образовательным областям основной общеобразовательной программы, детской художественной литературой, периодическими изданиями, а также другими информационными ресурсами на электронных носителях. В группе имеется банк необходимых учебно-методических пособий, рекомендованных для планирования воспитательно - образовательной работы в соответствии с ФГОС.

В СП имеется учебно-методический комплект к примерной общеобразовательной программе дошкольного образования «От рождения до школы» в соответствии с ФГОС.

- картины для рассматривания, плакаты;
- комплексы для оформления родительских уголков;

В Детском саду учебно - информационное обеспечение недостаточное для организации образовательной деятельности и эффективной реализации образовательных программ.

Используемые компьютерные программы:

1. Microsoft Office Word, - это офисная программа, которую используют педагоги для написания планов, где можно работать с текстом, таблицами и графическими элементами.
2. Microsoft PowerPoint- это программное обеспечение педагоги используют для создания эффектных и динамичных презентаций. Широкая функциональность, относительно управления графикой, стилями и текстом позволяет создавать презентации на хорошем уровне.

VII. Оценка материально-технической базы

В Детском саду сформирована материально-техническая база для реализации образовательных программ, жизнеобеспечения и развития детей. В Детском саду оборудованы помещения:

- групповые помещения –1;
- методический кабинет – 1;
- пищеблок – 1;
- прачечная – 1;

При создании предметно-развивающей среды воспитатели учитывают возрастные, индивидуальные особенности детей своей группы. Оборудована групповая комната, включающие игровую, познавательную, обеденную зоны.

Материально-техническое состояние Детского сада и территории соответствует действующим санитарно-эпидемиологическим требованиям к устройству, содержанию и организации режима работы в дошкольных организациях, правилам пожарной безопасности, требованиям охраны труда.

Результаты анализа показателей деятельности организации

Данные приведены по состоянию на 29.12.2019.

| Показатели | Единица измерения | Количество |
|---|--------------------------|-------------------|
| Образовательная деятельность | | |
| Общее количество воспитанников, которые обучаются по программе дошкольного образования, в том числе обучающиеся: | человек | 4 |
| в режиме полного дня (8–12 часов) | | 4 |
| в режиме кратковременного пребывания (3–5 часов) | | 0 |
| в семейной дошкольной группе | | 0 |
| по форме семейного образования с психолого-педагогическим сопровождением, которое организует детский сад | | 0 |
| Общее количество воспитанников в возрасте до трех лет | человек | 2 |
| Общее количество воспитанников в возрасте от трех до восьми лет | человек | 2 |
| Количество (удельный вес) детей от общей численности воспитанников, которые получают услуги присмотра и ухода, в том числе в группах: | человек (процент) | |

| | | |
|--|----------------------|----------|
| 8–12-часового пребывания | | 4 (100%) |
| 12–14-часового пребывания | | 0(0%) |
| круглосуточного пребывания | | 0(0%) |
| Численность (удельный вес) воспитанников с ОВЗ от общей численности воспитанников, которые получают услуги: | человек (процент) | 0(0%) |
| по коррекции недостатков физического, психического развития | | |
| обучению по образовательной программе дошкольного образования | | |
| присмотру и уходу | | 0(0%) |
| Средний показатель пропущенных по болезни дней на одного воспитанника | день | 5 |
| Общая численность педработников, в том числе количество педработников: | человек | 1 |
| с высшим образованием | | 0 |
| высшим образованием педагогической направленности (профиля) | | 0 |
| средним профессиональным образованием | | 1 |
| средним профессиональным образованием педагогической направленности (профиля) | | 0 |
| Количество (удельный вес численности) педагогических работников, которым по результатам аттестации присвоена квалификационная категория, в общей численности педагогических работников, в том числе: | человек (процент) | 0 |
| с высшей | | 0(0%) |
| первой | | 0 |
| Количество (удельный вес численности) педагогических работников в общей численности педагогических работников, педагогический стаж работы которых составляет: | человек (процент) | 0(0%) |
| до 5 лет | | |
| больше 30 лет | | 1(100%) |
| Количество (удельный вес численности) педагогических работников в общей численности педагогических работников в возрасте: | человек (процент) | 0(0%) |
| до 30 лет | | |
| от 55 лет | | 1(100%) |
| Численность (удельный вес) педагогических и административно-хозяйственных работников, которые за по- | человек | 0 |

| | | |
|--|----------------------|-----|
| следние 5 лет прошли повышение квалификации или профессиональную переподготовку, от общей численности таких работников | (процент) | |
| Численность (удельный вес) педагогических и административно-хозяйственных работников, которые прошли повышение квалификации по применению в образовательном процессе ФГОС, от общей численности таких работников | человек (процент) | 00 |
| Соотношение «педагогический работник/воспитанник» | человек/человек | 4/1 |
| Наличие в детском саду: музыкального руководителя | да/нет | нет |
| инструктора по физической культуре | | нет |
| учителя-логопеда | | нет |
| логопеда | | нет |
| учителя-дефектолога | | нет |
| педагога-психолога | | нет |
| Инфраструктура | | |
| Общая площадь помещений, в которых осуществляется образовательная деятельность, в расчете на одного воспитанника | кв. м | 6 |
| Площадь помещений для дополнительных видов деятельности воспитанников | кв. м | |
| Наличие в детском саду: физкультурного зала | да/нет | нет |
| музыкального зала | | нет |
| прогулочных площадок, которые оснащены так, чтобы обеспечить потребность воспитанников в физической активности и игровой деятельности на улице | | нет |

Анализ показателей указывает на то, что Детский сад имеет достаточную инфраструктуру, которая соответствует требованиям СанПиН 2.4.1.3049-13 «Санитарно-эпидемиологические требования к устройству, содержанию и организации режима работы дошкольных организаций» и позволяет реализовать образовательные программы в полном объеме в соответствии с ФГОС ДО.

Детский сад укомплектован достаточным количеством педагогических и иных работников, которые имеют квалификацию и регулярно проходят повышение квалификации, что обеспечивает результативность образовательной деятельности.