


СОГЛАСОВАНО
Управляющим Советом
протокол № 4 от 03.04.2020 г.

 Р.Ф.Марданова



УТВЕРЖДАЮ
И.О. директора ГБОУ СОШ
с. Старое Ермаково

Гимадиева Р.Х.

од от 03.04.2020 г.

Отчет

о результатах самообследования структурного подразделения
«Детский сад «Солнышко» государственного бюджетного общеобразо-
вательного учреждения средней общеобразовательной школы с.
Старое Ермаково муниципального района Камышлинский Самарской
области за 2019 год

Аналитическая часть

I. Общие сведения об образовательной организации

Наименование образовательной организации	структурное подразделение «Детский сад «Солнышко» государственного бюджетного общеобразовательного учреждения Самарской области средней общеобразовательной школы с. Старое Ермаково муниципального района Камышлинский Самарской области
Руководитель	Гимадиева Равиля Хайдаровна
Адрес организации	446981, Самарская область, Камышлинский район, с. Старое Ермаково, ул. Тупиковая 15а
Адрес электронной почты	doo1_st_ermak_sch_kmsh@samara.edu.ru
Телефон, факс	8 (84664) 3-41-19
Учредитель	Самарская область
Дата создания	1983 год
Лицензия	63Л01 № 0001891 рег. № 6402 от 23.12.2015 г.

структурное подразделение «Детский сад «Солнышко» государственного бюджетного общеобразовательного учреждения Самарской области средней общеобразовательной школы с. Старое Ермаково муниципального района Камышлинский Самарской области (далее Детский сад) расположено в жилом районе села вдали от торговых мест. Здание детского сада построено по типовому проекту. Проектная наполняемость на 80мест. Общая площадь здания 951,6 кв.м.

Цель деятельности Детского сада – осуществление образовательной деятельности в соответствии с основной образовательной программой дошкольного образования СП «Детский сад «Солнышко».

Предметом деятельности Детского сада, является формирование общей культуры воспитанников, развитие физических, интеллектуальных, нравственных, эстетических и личностных качеств с учетом возрастных и индивидуальных особенностей, формирование предпосылок учебной деятельности, сохранение и укрепление здоровья детей, обеспечение их социальной успешности.

Режим работы Детского сада:

Рабочая неделя - пятидневная, с понедельника по пятницу. Длительность пребывания детей в группах- 12 часов. Режим работы групп - с 7.00 до 19.00 ч. Выходные дни: суббота, воскресенье, праздничные дни, установленные законодательством РФ.

II. Система управления организации

Управление Детским садом осуществляется в соответствии с действующим законодательством Российской Федерации: Законом РФ «Об образовании в Российской Федерации» от 29.12.2012 № 273-ФЗ, «Порядком организации и осуществления образовательной деятельности по общеобразовательным программам дошкольного образования», Уставом организации.

Управление Детским садом строится на принципах единоначалия и самоуправления, обеспечивающих государственно-общественный характер управления.

Формами самоуправления являются: Общее собрание трудового коллектива, Педагогический совет, Родительский комитет, Управляющий совет школы.

Деятельность коллегиальных органов управления осуществляется в соответствии с Положениями: Положение о Собрании трудового коллектива, об Управляющем совете школы. Представительным органом работников является действующая в Детском саду первичная профсоюзная организация (ППО).

Руководитель осуществляет непосредственное руководство учреждением и несет ответственность за деятельность учреждения.

Вывод: действующая система управления позволяет оптимизировать управление, включить в пространство управленческой деятельности значительное число педагогов, работников Детский сада и родителей (законных представителей).

III. Оценка образовательной деятельности

Образовательная деятельность в Детском саду организована в соответствии с [Федеральным законом от 29.12.2012 № 273-ФЗ](#) «Об образовании в Российской Федерации», [ФГОС дошкольного образования](#), [СанПиН 2.4.1.3049-13](#) «Санитарно-эпидемиологические требования к устройству, содержанию и организации режима работы дошкольных образовательных организаций».

Образовательная деятельность ведется на основании утвержденной основной общеобразовательной программы дошкольного образования, которая составлена в соответствии с [ФГОС дошкольного образования](#), с учетом примерной образовательной программы дошкольного образования «От рождения до школы» под редакцией Н.Е. Вераксы, Т.С. Комаровой, М.А. Васильевой, санитарно-эпидемиологическими правилами и нормативами, с учетом недельной нагрузки.

При планировании воспитательно – образовательного процесса педагоги используют следующие программы и педагогические технологии:

- художественного воспитания, обучения и развития детей «Цветные ладошки», И.А.Лыкова.

- «Конструирование и ручной труд в детском саду», Л. В. Куцакова.

Экологическое направление:

- Программа «Юный эколог», С.Н. Николаева.

- Программа «Математика в детском саду», Е.В.Колесникова.

- О.П.Радынова «Музыкальные шедевры».

Детский сад посещают 62 воспитанника в возрасте от 1 года до 7 лет. Функционирует 3 группы общеразвивающей направленности. Из них:

- Первая разновозрастная дошкольная группа - 22 детей;
- Вторая разновозрастная дошкольная группа – 20 детей;
- Третья разновозрастная дошкольная группа – 20 детей;

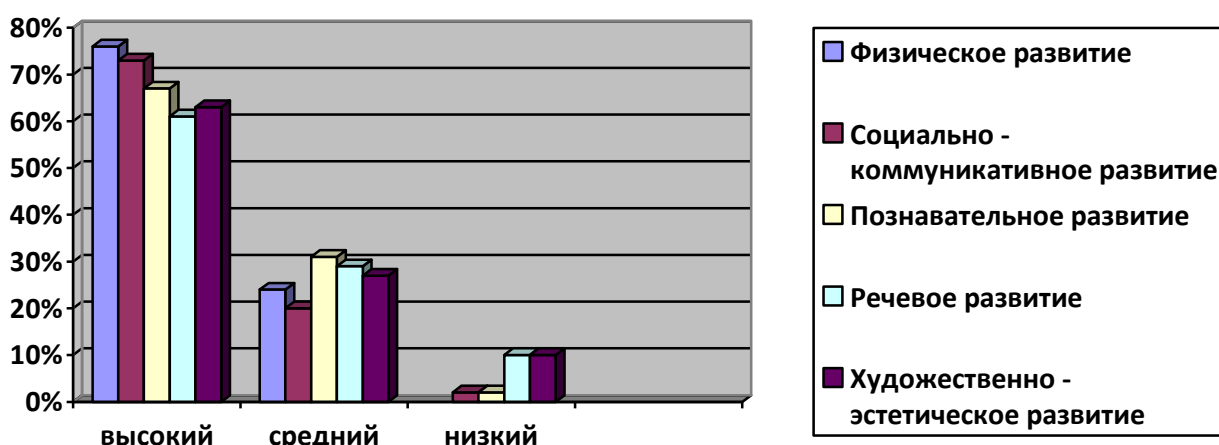
В Детском саду во всех возрастных группах была проведена педагогическая диагностика (мониторинг) достижения детьми планируемых результатов освоения основной образовательной программы дошкольного образования. Мониторинг проводился по образовательным областям:

- Социально-коммуникативное развитие;
- Познавательное развитие;
- Речевое развитие;
- Художественно-эстетическое развитие;
- Физическое развитие.

Педагогическая диагностика проводилась воспитателями всех возрастных групп при помощи следующих методов: наблюдение, проблемная ситуация, беседа, анализ детских работ.

Результаты выполнения образовательной программы Детского сада
Общие показатели по образовательным областям.

Образовательные области	Уровни развития		
	высокий	средний	низкий
Физическое развитие	76%	24%	-
Социально - коммуникативное развитие	73%	20%	2%
Познавательное развитие	67%	31%	2%
Речевое развитие	61%	29%	10%
Художественно - эстетическое развитие	63%	27%	10%



Вывод: результаты педагогической диагностики освоения образовательной программы воспитанниками по образовательным областям на конец учебного года показали высокий и средний уровень. Наблюдается стойкая положительная динамика продвижения воспитанников по всем образовательным

областям образовательной программы. Наиболее высокие показатели в таких областях, как социально-коммуникативное развитие и физическое развитие.

Анализ результата по речевому развитию показывает, что проводимая работа не достаточно эффективна: имеют место проблемы с фонематической и лексической сторонами речи. Отмечено, что у многих детей наблюдаются нарушения в звукопроизношении.

Пути решения: продолжать работу по развитию, формированию и совершенствованию связной речи детей, больше внимания уделять рассказыванию по картине, используя новые формы и методы работы.

Продолжать ежедневно планировать словарную работу с детьми, индивидуальную работу по звуковой культуре речи, уделять внимание речевому воспитанию, постановке и отработке необходимых звуков.

Воспитательная работа

Чтобы выбрать стратегию воспитательной работы, в 2019 году проводился анализ состава семей воспитанников.

Характеристика семей по составу

Состав семьи	Количество семей	Процент от общего количества семей воспитанников
Полная	40	68%
Неполная с матерью	4	8%
Неполная с отцом	0	0%
Оформлено опекунов	2	3%



Характеристика семей по количеству детей

Количество детей в се-	Количество семей	Процент от общего количества семей воспитанников
Один ребенок	7	12%
Два ребенка	13	21%
Три ребенка и более	23	37%



Достижения воспитанников

№ п/п	Уровень мероприятия (конкурса)	Название	Результат
1.	Окружной	Вторая открытая окружная интеллектуальная олимпиада для дошкольников «Совушка»	сертификат за участие 2 человека
2.	Окружной	Открытый окружной конкурс детских исследовательских проектов дошкольников «Мои первые открытия»	Сертификат за участие 3 человека
3.	Окружной	Окружной конкурс детских творческих проектов «Созвездие талантов»	1 место – 2 человека 2место-1человек
4.	Региональный	Региональный конкурс детского творчества «Талантики-2019»	сертификат за участие – 3 человека

Вывод: основной контингент детей воспитываются в полных семьях, уменьшилось количество неполных семей, увеличилось количество детей из многодетных семей. Воспитательная работа строится с учетом индивидуальных особенностей детей, с использованием разнообразных форм и методов, в тесной взаимосвязи воспитателей, специалистов и родителей. Детям из неполных семей уделяется большее внимание в первые месяцы после зачисления в Детский сад.

Перспектива: Совершенствовать содержание деятельности существующих форм управления. Продолжать формирование команды единомышленников для совместного решения задач развития учреждения и повышения качества деятельности.

Дополнительное образование

В 2019 году в Детском саду работал кружок по художественно-эстетическому направлению: «Радуга красок» (нетрадиционное рисование).

IV. Оценка функционирования внутренней системы оценки качества образования.

Учитывая, что качество образования – это комплексная характеристика, выражающая степень соответствия образовательным стандартам (ФГОС): т.е. условиям реализации образовательной программы и потребностям заказчика образовательных услуг. В Детском саду для каждого из условий разработаны оценочные показатели. Оценка условий осуществляется в течение всего учебного года, чтобы иметь возможность принимать управленческие решения в соответствии с полученными результатами.

Состояние здоровья и физического развития воспитанников удовлетворительные. 86 процентов детей успешно освоили образовательную программу дошкольного образования в своей возрастной группе.

В период с 21.10.2019 по 25.10.2019 проводилось анкетирование 58 родителей, получены следующие результаты:

- доля получателей услуг, положительно оценивающих доброжелательность и вежливость работников организации, – 85 процент;
- доля получателей услуг, удовлетворенных компетентностью работников организации, – 71 процента;
- доля получателей услуг, удовлетворенных материально-техническим обеспечением организации, – 66 процентов;
- доля получателей услуг, удовлетворенных качеством предоставляемых образовательных услуг, – 85 процентов;
- доля получателей услуг, которые готовы рекомендовать организацию родственникам и знакомым, – 90 процента.

Вывод: анкетирование родителей показало высокую степень удовлетворенности качеством предоставляемых услуг.

V. Оценка кадрового обеспечения

Детский сад укомплектован педагогами на 100 процентов согласно штатному расписанию. Всего работают 15 человек. Педагогический коллектив Детского сада насчитывает 5 специалистов.

№	Должность	Количество	%
1.	Воспитатель	3	60%
2.	Муз. руководитель	1	20%
3.	Ст. воспитатель	1	20%



Показатели, характеризующие образовательный уровень педагогов.

№	Образование	Количество	%
1.	Среднее профессиональное	3	60%
2.	Высшее	2	40%



Квалификационная характеристика

№	Квалификация	Количество	%
1.	Первая	3	60%
2.	Соответствие занимаемой должности	2	40%



Педагоги Детского сада в течение учебного года прошли через разные формы повышения профессионального мастерства: повышение квалификации, участие в РМО, конференциях, семинарах, публикациях на профессиональных сайтах. Педагоги Детского сада посещали семинары, конференции, посвящённые обновлению содержания дошкольного образования и ведению ФГОС ДО.

80% педагогов прослушали курсы повышения квалификации и выполнили итоговые работы по прослушанным темам.

В целом работа педагогического коллектива детского сада отмечается достаточной стабильностью и положительной результативностью.

Результаты работы педагогов Детского сада отмечены наградами различного уровня.

В дошкольном учреждении педагоги награждены:

2 педагога - Почетной грамотой Министерства образования и науки Самарской области;

все педагоги - Почетной грамотой Северо-Восточного управления МО и НСО, грамотами Администрации муниципального района Камышлинский.

Для развития и совершенствования пед. мастерства помимо решения годовых задач педагоги также активно принимали участие в конкурсах различного уровня.

Таким образом, разнообразные формы методической работы по разным проблемам, содержанию и степени трудности по организации и проведению, обеспечили индивидуально-дифференцированный подход к каждому педагогу, помогли им найти себя в самостоятельном проведении какого-либо мероприятия, подготовить наглядный и демонстрационный материалы, подобрать литературу, творчески проявить себя в деле.

Вывод: Уровень квалификации педагогических кадров соответствует требованиям государственного образовательного стандарта дошкольного образования.

VI. Оценка учебно-методического и библиотечно-информационного обеспечения

В Детском саду библиотека является составной частью методической службы. Библиотечный фонд располагается в методическом кабинете, в группах детского сада. Библиотечный фонд представлен методической литературой по всем образовательным областям основной общеобразовательной программы,

детской художественной литературой, периодическими изданиями, а также другими информационными ресурсами на электронных носителях. В каждой возрастной группе имеется банк необходимых учебно-методических пособий, рекомендованных для планирования воспитательно-образовательной работы в соответствии с обязательной частью ООП.

В 2019 году Детский сад пополнил учебно-методический комплект к примерной общеобразовательной программе дошкольного образования «От рождения до школы» в соответствии с ФГОС.

- картины для рассматривания, плакаты;
- комплексы для оформления родительских уголков;

Используемые компьютерные программы:

1. Microsoft Office Word, - это офисная программа, которую используют педагоги

для написания планов, где можно работать с текстом, таблицами и графическими элементами.

2. Microsoft PowerPoint- это программное обеспечение педагоги используют для создания эффектных и динамичных презентаций. Широкая функциональность, относительно управления графикой, стилями и текстом позволяет создавать презентации на хорошем уровне.

Вывод: в Детском саду учебно - информационное обеспечение недостаточное для организации образовательной деятельности и эффективной реализации образовательных программ.

VII. Оценка материально-технической базы

В Детском саду сформирована материально-техническая база для реализации образовательных программ, жизнеобеспечения и развития детей. В Детском саду оборудованы помещения:

- групповые помещения – 4;
- кабинет заведующего – 1;
- методический кабинет – 1;
- пищеблок – 1;
- прачечная – 1;
- медицинский кабинет – 1;
- кабинет завхоза - 1.

При создании предметно-развивающей среды воспитатели учитывают возрастные, индивидуальные особенности детей своей группы. Оборудованы групповые комнаты, включающие игровую, познавательную, обеденную зоны.

В 2019 году Детский сад провел текущий ремонт 4 групп, коридоров 1 и 2 этажей. Материально-техническое состояние Детского сада и территории соответствует действующим санитарно-эпидемиологическим требованиям к устройству, содержанию и организации режима работы в дошкольных организациях, правилам пожарной безопасности, требованиям охраны труда.

Результаты анализа показателей деятельности организации

Данные приведены по состоянию на 28.12.2019.

Показатели	Единица измерения	Количество
Образовательная деятельность		
Общее количество воспитанников, которые обучаются по программе дошкольного образования в том числе обучающиеся: в режиме полного дня (8–12 часов)	человек	62
в режиме кратковременного пребывания (3–5 часов)		0
в семейной дошкольной группе		0
по форме семейного образования с психолого-педагогическим сопровождением, которое организует детский сад		0
Общее количество воспитанников в возрасте до трех лет	человек	11
Общее количество воспитанников в возрасте от трех до восьми лет	человек	51
Количество (удельный вес) детей от общей численности воспитанников, которые получают услуги присмотра и ухода, в том числе в группах: 8–12-часового пребывания	человек (процент)	62 (100%)
12–14-часового пребывания		0(0%)
круглосуточного пребывания		0(0%)
Численность (удельный вес) воспитанников с ОВЗ от общей численности воспитанников, которые получают услуги: по коррекции недостатков физического, психического развития	человек (процент)	0(0%)
обучению по образовательной программе дошкольного образования		0(0%)
присмотру и уходу		0(0%)
Средний показатель пропущенных по болезни дней на одного воспитанника		день

Общая численность педработников, в том числе количество педработников:	человек	5
с высшим образованием		2
высшим образованием педагогической направленности (профиля)		2
средним профессиональным образованием		3
средним профессиональным образованием педагогической направленности (профиля)	3	
Количество (удельный вес численности) педагогических работников, которым по результатам аттестации присвоена квалификационная категория, в общей численности педагогических работников, в том числе:	человек (процент)	3(60%)
с высшей		0(0%)
первой		3(60%)
Количество (удельный вес численности) педагогических работников в общей численности педагогических работников, педагогический стаж работы которых составляет:	человек (процент)	
до 5 лет		0(0%)
больше 30 лет		2(40%)
Количество (удельный вес численности) педагогических работников в общей численности педагогических работников в возрасте:	человек (процент)	
до 30 лет		0(0%)
от 55 лет		2(40%)
Численность (удельный вес) педагогических и административно-хозяйственных работников, которые за последние 5 лет прошли повышение квалификации или профессиональную переподготовку, от общей численности таких работников	человек (процент)	5(100%)
Численность (удельный вес) педагогических и административно-хозяйственных работников, которые прошли повышение квалификации по применению в образовательном процессе ФГОС, от общей чис-	человек (процент)	5(100%)

ленности таких работников		
Соотношение «педагогический работник/воспитанник»	человек/человек	12/1
Наличие в детском саду: музыкального руководителя	да/нет	да
инструктора по физической культуре		нет
учителя-логопеда		нет
логопеда		нет
учителя-дефектолога		нет
педагога-психолога		нет
Инфраструктура		
Общая площадь помещений, в которых осуществляется образовательная деятельность, в расчете на одного воспитанника	кв. м	2,5
Площадь помещений для дополнительных видов деятельности воспитанников	кв. м	
Наличие в детском саду: физкультурного зала	да/нет	нет
музыкального зала		нет
прогулочных площадок, которые оснащены так, чтобы обеспечить потребность воспитанников в физической активности и игровой деятельности на улице		нет

Анализ показателей указывает на то, что Детский сад имеет достаточную инфраструктуру, которая соответствует требованиям СанПиН 2.4.1.3049-13 «санитарно-эпидемиологические требования к устройству, содержанию и организации режима работы дошкольных организаций» и позволяет реализовать образовательные программы в полном объеме в соответствии с ФГОС ДО.

Детский сад укомплектован достаточным количеством педагогических и иных работников, которые имеют высокую квалификацию и регулярно проходят повышение квалификации, что обеспечивает результативность образовательной деятельности.