


СОГЛАСОВАНО
Управляющим Советом
протокол № 4 от 03.04.20


Р.Ф.Марданова



УТВЕРЖДАЮ
И.о. директора ГБОУ СОШ
Старое Ермаково
Тимадиева Р.Х.
Приказ № 38 от 03.04.2020

**Отчет
о результатах самообследования
структурного подразделения
«Детский сад «Радуга» Чулпанского филиала государственного
бюджетного общеобразовательного учреждения средней общеобразова-
тельной школы с. Старое Ермаково муниципального района Камыш-
линский Самарской области
за 2019 год**

Аналитическая часть

I. Общие сведения об образовательной организации

Наименование образовательной организации	структурное подразделение «Детский сад «Радуга» Чулпанского филиала государственного бюджетного общеобразовательного учреждения Самарской области средней общеобразовательной школы с. Старое Ермаково муниципального района Камышлинский Самарской области
Руководитель	Гимадиева Равиля Хайдаровна
Адрес организации	446981, Самарская область, Камышлинский район, п. Чулпан, ул. Центральная, д 7
Адрес электронной почты	doo3_st_ermak_sch_kmsch@samara.edu.ru
Телефон, факс	8 (84664) 3-15-84
Учредитель	Самарская область
Дата создания	2013 год
Лицензия	63Л01 № 0001891 рег. № 6402 от 23.12.2015 г.

структурное подразделение «Детский сад «Радуга» Чулпанского филиала государственного бюджетного общеобразовательного учреждения Самарской области средней общеобразовательной школы с. Старое Ермаково муниципального района Камышлинский Самарской области (далее Детский сад) расположено в жилом районе села вдали от торговых мест. Здание детского сада построено по типовому проекту. Проектная наполняемость на 80мест. Общая площадь здания 281,6 кв.м.

Цель деятельности Детского сада – осуществление образовательной деятельности в соответствии с основной образовательной программой дошкольного образования.

Предметом деятельности Детского сада, является формирование общей культуры воспитанников, развитие физических, интеллектуальных, нравственных, эстетических и личностных качеств с учетом возрастных и индивидуальных особенностей, формирование предпосылок учебной деятельности, сохранение и укрепление здоровья детей, обеспечение их социальной успешности.

Режим работы Детского сада:

Рабочая неделя - пятидневная, с понедельника по пятницу. Длительность пребывания детей в группах- 10,5 часов. Режим работы групп - с 7.30 до 18.00 ч. Выходные дни: суббота, воскресенье, праздничные дни, установленные законодательством РФ.

II. Система управления организации

Управление Детским садом осуществляется в соответствии с действующим законодательством Российской Федерации: Законом РФ «Об образовании в Российской Федерации» от 29.12.2012 № 273-ФЗ, «Порядком организации и осуществления образовательной деятельности по общеобразовательным программам дошкольного образования», Уставом организации.

Управление Детским садом строится на принципах единоначалия и самоуправления, обеспечивающих государственно-общественный характер управления.

Формами самоуправления являются: Общее собрание трудового коллектива, Педагогический совет, Родительский комитет, Управляющий совет школы.

Деятельность коллегиальных органов управления осуществляется в соответствии с Положениями: Положение о Собрании трудового коллектива, об Управляющем совете школы. Представительным органом работников является действующая в Детском саду первичная профсоюзная организация (ППО).

Руководитель осуществляет непосредственное руководство учреждением и несет ответственность за деятельность учреждения.

Вывод: действующая система управления позволяет оптимизировать управление, включить в пространство управленческой деятельности значительное число педагогов, работников Детского сада и родителей (законных представителей).

III. Оценка образовательной деятельности

Образовательная деятельность в Детском саду организована в соответствии с [Федеральным законом от 29.12.2012 № 273-ФЗ «Об образовании в Российской Федерации»](#), [ФГОС дошкольного образования](#), [СанПиН 2.4.1.3049-13 «Санитарно-эпидемиологические требования к устройству, содержанию и организации режима работы дошкольных образовательных организаций»](#).

Образовательная деятельность ведется на основании утвержденной основной общеобразовательной программы дошкольного образования, которая составлена в соответствии с [ФГОС дошкольного образования](#), с учетом примерной образовательной программы дошкольного образования «От рождения до школы» под редакцией Н.Е. Вераксы, Т.С. Комаровой, М.А. Васильевой, санитарно-эпидемиологическими правилами и нормативами, с учетом недельной нагрузки.

При планировании воспитательно – образовательного процесса педагоги используют следующие программы и педагогические технологии:

- художественного воспитания, обучения и развития детей «Цветные ладошки», И.А.Лыкова.
- «Конструирование и ручной труд в детском саду», Л. В. Куцакова.
Экологическое направление:
- Программа «Юный эколог», С.Н. Николаева.
- Программа «Математика в детском саду», Е.В.Колесникова.
- О.П.Радынова «Музыкальные шедевры».

Детский сад посещают 5 воспитанников в возрасте от 1 года до 8 лет. Функционирует 1 группа общеразвивающей направленности. Из них:

Разновозрастная смешанная дошкольная – 5 детей;

В Детском саду во всех возрастных группах была проведена педагогическая диагностика (мониторинг) достижения детьми планируемых результатов освоения основной образовательной программы дошкольного образования. Мониторинг проводился по образовательным областям:

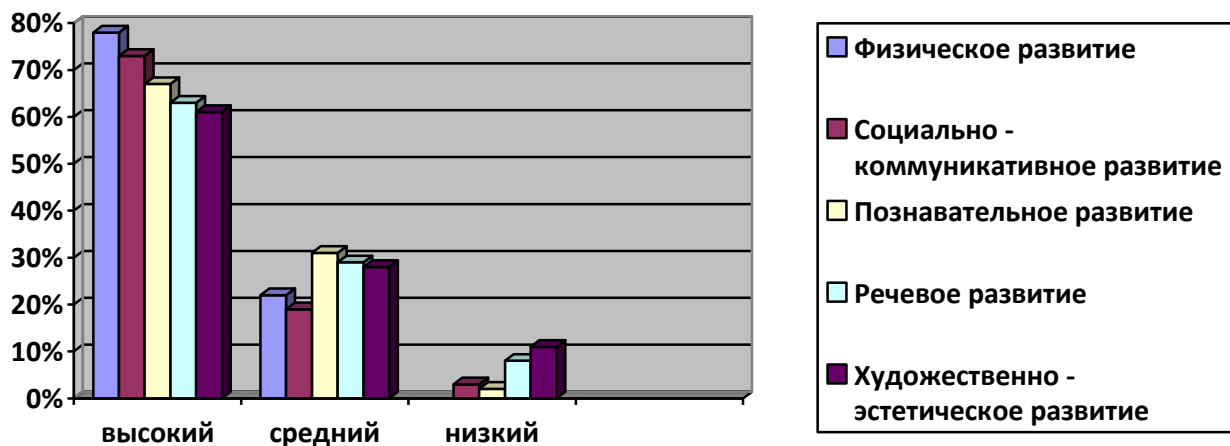
- Социально-коммуникативное развитие;
- Познавательное развитие;
- Речевое развитие;
- Художественно-эстетическое развитие;
- Физическое развитие.

Педагогическая диагностика проводилась воспитателями всех возрастных групп при помощи следующих методов: наблюдение, проблемная ситуация, беседа, анализ детских работ.

Результаты выполнения образовательной программы Детского сада
Общие показатели по образовательным областям.

Образовательные области	Уровни развития		
	высокий	средний	низкий
Физическое развитие	75%	25%	-
Социально - коммуникативное развитие	70%	27%	3%

Познавательное развитие	65%	33%	2%
Речевое развитие	60%	32%	8%
Художественно - эстетическое развитие	62%	29%	9%



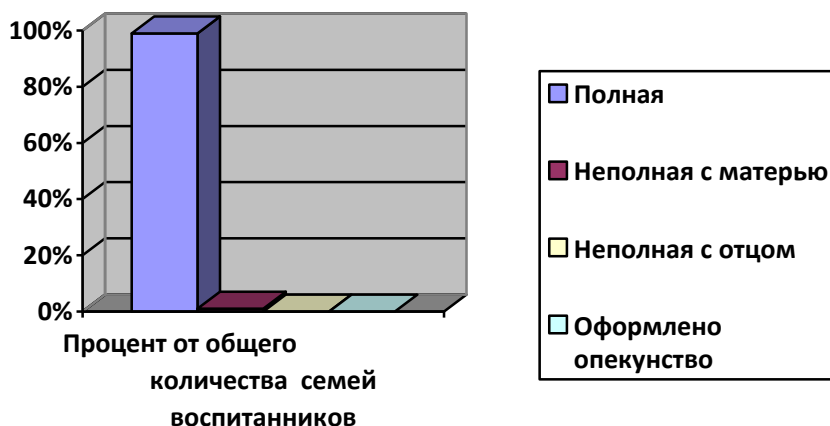
Результаты педагогической диагностики освоения образовательной программы воспитанниками по образовательным областям на конец учебного года показали высокий и средний уровень. Наблюдается стойкая положительная динамика продвижения воспитанников по всем образовательным областям образовательной программы. Результаты освоения образовательной программы по образовательным областям находится в диапазоне среднего и высокого уровня в зависимости от образовательной области и возрастной группы. Наиболее высокие показатели в таких областях, как социально-коммуникативное развитие и физическое развитие. Речевое развитие требует пристального внимания педагогов, т.к. в данной образовательной области показаны наиболее низкие результаты освоения программного материала. Анализ результативности воспитательно-образовательной работы свидетельствует о достаточно стабильной и успешной работе педагогического коллектива. Программные задачи педагогами практически реализованы в полном объеме.

Воспитательная работа

Чтобы выбрать стратегию воспитательной работы, в 2018 году проводился анализ состава семей воспитанников.

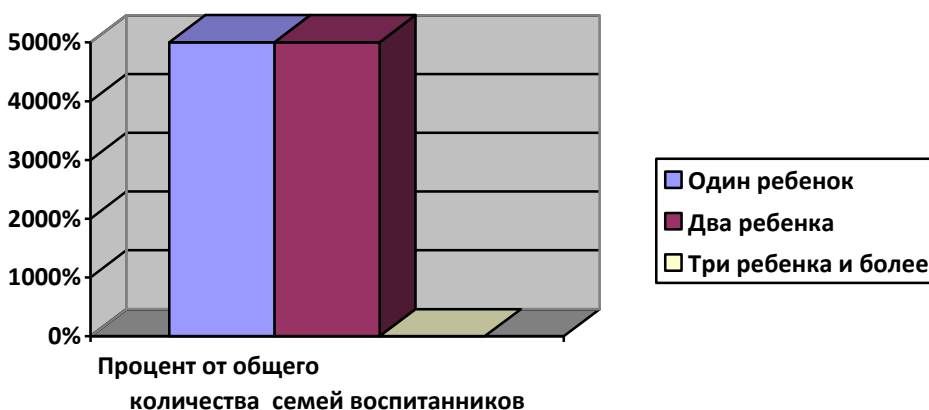
Характеристика семей по составу

Состав семьи	Процент от общего количества семей воспитанников
Полная	99%
Неполная с матерью	1%
Неполная с отцом	0%
Оформлено опекунов	0%



Характеристика семей по количеству детей

Количество детей в семье	Процент от общего количества семей воспитанников
Один ребенок	50%
Два ребенка	50%
Три ребенка и более	0%



Воспитательная работа строится с учетом индивидуальных особенностей детей, с использованием разнообразных форм и методов, в тесной взаимосвязи воспитателей, специалистов и родителей. Детям из неполных семей уделяется большее внимание в первые месяцы после зачисления в Детский сад.

Дополнительное образование

В 2019 году в Детском саду работал кружок по художественно-эстетическому направлению: «Радуга красок» (нетрадиционное рисование),

IV. Оценка функционирования внутренней системы оценки качества образования.

Учитывая, что качество образования – это комплексная характеристика, выражающая степень соответствия образовательным стандартам (ФГОС): т.е. условиям реализации образовательной программы и потребностям заказчика образовательных услуг. В Детском саду для каждого из условий разработаны оценочные показатели. Оценка условий осуществляется в течение всего учебного года, чтобы иметь возможность принимать управленческие решения в соответствии с полученными результатами.

Состояние здоровья и физического развития воспитанников удовлетворительные. 86 процентов детей успешно освоили образовательную программу дошкольного образования в своей возрастной группе.

В период с 10.10.2019 по 20.10.2019 проводилось анкетирование родителей, получены следующие результаты:

- доля получателей услуг, положительно оценивающих доброжелательность и вежливость работников организации, – 87 процент;
- доля получателей услуг, удовлетворенных компетентностью работников организации, – 90 процента;
- доля получателей услуг, удовлетворенных материально-техническим обеспечением организации, – 65 процентов;
- доля получателей услуг, удовлетворенных качеством предоставляемых образовательных услуг, – 87 процента;
- доля получателей услуг, которые готовы рекомендовать организацию родственникам и знакомым, – 90 процента.

Анкетирование родителей показало высокую степень удовлетворенности качеством предоставляемых услуг

V. Оценка кадрового обеспечения

Детский сад укомплектован педагогами на 100 процентов согласно штатному расписанию. Всего работают 2 работника. Педагогический коллектив Детского сада насчитывает 1 воспитатель.

Воспитатель имеет среднее педагогическое образование.

№	Должность	Количество	%
1.	Воспитатель	1	100%

№	Образование	Количество	%
1.	Среднее профессиональное	1	100%

№	Квалификация	Количество	%
1	Соответствие занимаемой должности	1	100%

VI. Оценка учебно-методического и библиотечно-информационного обеспечения

Библиотечный фонд располагается в методическом кабинете, в группах детского сада. Библиотечный фонд представлен методической литературой по всем образовательным областям основной общеобразовательной программы, детской художественной литературой, периодическими изданиями, а также другими информационными ресурсами на электронных носителях. В группе имеется банк необходимых учебно-методических пособий, рекомендованных для планирования воспитательно - образовательной работы в соответствии с ФГОС.

В СП имеется учебно-методический комплект к примерной общеобразовательной программе дошкольного образования «От рождения до школы» в соответствии с ФГОС.

- картины для рассматривания, плакаты;
- комплексы для оформления родительских уголков;

В Детском саду учебно - информационное обеспечение недостаточное для организации образовательной деятельности и эффективной реализации образовательных программ.

Используемые компьютерные программы:

1. Microsoft Office Word, - это офисная программа, которую используют педагоги для написания планов, где можно работать с текстом, таблицами и графическими элементами.
2. Microsoft PowerPoint- это программное обеспечение педагоги используют для создания эффектных и динамичных презентаций. Широкая функциональность, относительно управления графикой, стилями и текстом позволяет создавать презентации на хорошем уровне.

VII. Оценка материально-технической базы

В Детском саду сформирована материально-техническая база для реализации образовательных программ, жизнеобеспечения и развития детей. В Детском саду оборудованы помещения:

- групповые помещения –1;
- методический кабинет – 1;
- пищеблок – 1;
- прачечная – 1;

При создании предметно-развивающей среды воспитатели учитывают возрастные, индивидуальные особенности детей своей группы. Оборудована групповая комната, включающие игровую, познавательную, обеденную зоны.

Материально-техническое состояние Детского сада и территории соответствует действующим санитарно-эпидемиологическим требованиям к устройству, содержанию и организации режима работы в дошкольных организациях, правилам пожарной безопасности, требованиям охраны труда.

Результаты анализа показателей деятельности организации

Данные приведены по состоянию на 29.12.2019.

Показатели	Единица измерения	Количество
Образовательная деятельность		
Общее количество воспитанников, которые обучаются по программе дошкольного образования, в том числе обучающиеся:	человек	4
в режиме полного дня (8–12 часов)		4
в режиме кратковременного пребывания (3–5 часов)		0
в семейной дошкольной группе		0
по форме семейного образования с психолого-педагогическим сопровождением, которое организует детский сад		0
Общее количество воспитанников в возрасте до трех лет	человек	2
Общее количество воспитанников в возрасте от трех до восьми лет	человек	2
Количество (удельный вес) детей от общей численности воспитанников, которые получают услуги присмотра и ухода, в том числе в группах:	человек (процент)	

8–12-часового пребывания		4 (100%)
12–14-часового пребывания		0(0%)
круглосуточного пребывания		0(0%)
Численность (удельный вес) воспитанников с ОВЗ от общей численности воспитанников, которые получают услуги:	человек (процент)	0(0%)
по коррекции недостатков физического, психического развития		
обучению по образовательной программе дошкольного образования		
присмотру и уходу		0(0%)
Средний показатель пропущенных по болезни дней на одного воспитанника	день	5
Общая численность педработников, в том числе количество педработников:	человек	1
с высшим образованием		0
высшим образованием педагогической направленности (профиля)		0
средним профессиональным образованием		1
средним профессиональным образованием педагогической направленности (профиля)		0
Количество (удельный вес численности) педагогических работников, которым по результатам аттестации присвоена квалификационная категория, в общей численности педагогических работников, в том числе:	человек (процент)	0
с высшей		0(0%)
первой		0
Количество (удельный вес численности) педагогических работников в общей численности педагогических работников, педагогический стаж работы которых составляет:	человек (процент)	0(0%)
до 5 лет		
больше 30 лет		1(100%)
Количество (удельный вес численности) педагогических работников в общей численности педагогических работников в возрасте:	человек (процент)	0(0%)
до 30 лет		
от 55 лет		1(100%)
Численность (удельный вес) педагогических и административно-хозяйственных работников, которые за по-	человек	0

следние 5 лет прошли повышение квалификации или профессиональную переподготовку, от общей численности таких работников	(процент)		
Численность (удельный вес) педагогических и административно-хозяйственных работников, которые прошли повышение квалификации по применению в образовательном процессе ФГОС, от общей численности таких работников	человек (процент)	00	
Соотношение «педагогический работник/воспитанник»	человек/человек	4/1	
Наличие в детском саду: музыкального руководителя	да/нет	нет	
инструктора по физической культуре		нет	
учителя-логопеда		нет	
логопеда		нет	
учителя-дефектолога		нет	
педагога-психолога		нет	
Инфраструктура			
Общая площадь помещений, в которых осуществляется образовательная деятельность, в расчете на одного воспитанника		кв. м	25
Площадь помещений для дополнительных видов деятельности воспитанников	кв. м		
Наличие в детском саду: физкультурного зала	да/нет	нет	
музыкального зала		нет	
прогулочных площадок, которые оснащены так, чтобы обеспечить потребность воспитанников в физической активности и игровой деятельности на улице		нет	

Анализ показателей указывает на то, что Детский сад имеет достаточную инфраструктуру, которая соответствует требованиям СанПиН 2.4.1.3049-13 «Санитарно-эпидемиологические требования к устройству, содержанию и организации режима работы дошкольных организаций» и позволяет реализовать образовательные программы в полном объеме в соответствии с ФГОС ДО.

Детский сад укомплектован достаточным количеством педагогических и иных работников, которые имеют квалификацию и регулярно проходят повышение квалификации, что обеспечивает результативность образовательной деятельности.